

# VAPORESSO

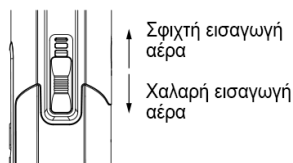
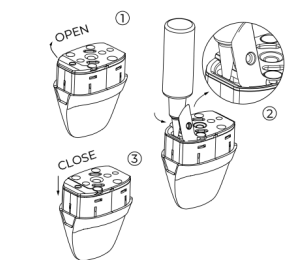
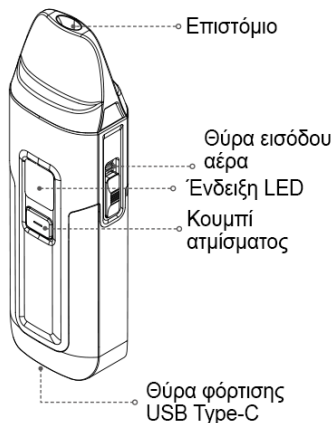
## LUXE X2 MOD

### Εγχειρίδιο Χρήσης

Περιεχόμενα Συσκευασίας:  
1 x LUXE X2 Pod Mod  
1 x LUXE X Series 0.6Ω MESH POD  
1 x LUXE X Series 0.8Ω MESH POD  
1 x Καλώδιο Φόρτισης Type-C  
1 x Κάρτα υπενθύμισης  
1 x Κάρτα Εγγύησης  
1 x Εγχειρίδιο χρήσης

#### Ευχαριστούμε που επιλέγετε τα προϊόντα της Vaporesso.

Παρακαλείσθε να διαβάσετε προσεκτικά αυτό το εγχειρίδιο χρήσης πριν από τη χρήση της συσκευής για να εξασφαλίσετε την τέλεια εμπειρία. Αν υπάρχουν επιπρόσθετες απορίες για το προϊόν, συμβουλευτείτε τον τοπικό σας προμηθευτή ή επικοινωνήστε μαζί μας μέσω της ιστοσελίδας: [www.vaporesso.com](http://www.vaporesso.com)



#### Χαρακτηριστικά

- Διαστάσεις: 101 x 31.4 x 21.5 mm
- Χωρητικότητα δοχείου: 5ml/2ml(TPD)
- LUXE X Series 0.6Ω Mesh POD
- LUXE X Series 0.8Ω Mesh POD
- Χωρητικότητα μπαταρίας: 2000mAh
- Έξοδος ισχύος: 40W MAX
- Ρεύμα φόρτισης: DC 5V/1.5A, Type-C
- Ενδείξεις LED

#### ΟΔΗΓΙΕΣ ΧΡΗΣΗΣ

##### 1. Εγκατάσταση & Αντικατάσταση του Pod

Τραβήξτε το pod από την μπαταρία και εγκαταστήστε ένα καινούργιο.

*\*Αν είναι η πρώτη φορά που χρησιμοποιείτε τη συσκευή, σκίστε το αυτοκόλλητο του προεγκατεστημένου pod.*

##### 2. Γεμίστε με υγρό αναπλήρωσης

- Βγάλτε το χρησιμοποιημένο POD από την μπαταρία και τραβήξτε το κούμπωμα σιλικόνης από το κάτω μέρος του POD

- Γεμίστε με το υγρό αναπλήρωσης μέσω της οπής

- Τοποθετήστε το κούμπωμα σιλικόνης πάλι στη θέση του γερά μετά την ολοκλήρωση της αναπλήρωσης.

*\*Αν είναι η πρώτη φορά που γεμίζεται το δοχείο με υγρό αναπλήρωσης, παρακαλώ περιμένετε 5 λεπτά για να εμποτιστεί η αντίσταση*

##### 3. Προσαρμογή ροής αέρα

Υπάρχει ένας διακόπτης ελέγχου ροής αέρα στο πλαϊνό μέρος της συσκευής. Προσαρμόστε τον διακόπτη σύμφωνα με το πως συνηθίζετε να ατμίζετε για διαφορετικά αποτελέσματα ροής αέρα.

##### 4. Ενεργοποίηση/Απενεργοποίηση

Πιέστε το κουμπί ενεργοποίησης 5 φορές σε 2 δευτερόλεπτα για να ενεργοποιήσετε ή να απενεργοποιήσετε την συσκευή.

##### 5. Ξεκινήστε το άτμισμα

Η συσκευή ενεργοποιείται τόσο με το πάτημα κουμπιού αλλά και με την εισπνοή. Πατήστε το κουμπί ενεργοποίησης ή εισπνεύστε απευθείας μέσα από το ακροστόμιο και εκπνεύστε για να ξεκινήσετε το άτμισμα. Η ένδειξη LED θα αναβοσβήσει κατά το άτμισμα.

##### 6. Ελέγξτε το επίπεδο της μπαταρίας

Η ένδειξη LED θα παραμείνει ανοιχτή στο πράσινο/μπλε/κόκκινο χρώμα για να δείχνει το επίπεδο μπαταρίας μετά το άτμισμα ή την εισαγωγή του pod.

Επίπεδο Μπαταρίας	Χρώμα LED
70%~100%	Πράσινο
30%~70%	Μπλε
0%~30%	Κόκκινο

##### 7. Φόρτιση

Παρακαλείσθε να χρησιμοποιήσετε το καλώδιο Type-C που περιέχεται στη συσκευασία για να φορτίσετε τη συσκευή. Η ένδειξη LED θα εμφανίσει μια σήμανση νέον κατά τη φόρτιση και όταν ολοκληρωθεί η φόρτιση θα παραμείνει αναμμένη στο πράσινο χρώμα.

#### Προστασία

##### Χαμηλή αντίσταση/Βραχυκύκλωμα/Υψηλή θερμοκρασία:

Η κόκκινη ένδειξη θα αναβοσβήσει 5 φορές και η συσκευή θα σταματήσει να λειτουργεί.

**Απουσία φορτίου/Υψηλή αντίσταση:** Η ένδειξη του τρέχοντος επιπέδου μπαταρίας θα αναβοσβήσει 5 φορές και η συσκευή θα σταματήσει να λειτουργεί.

**Χαμηλή τάση/Υπερφόρτωση:** Η κόκκινη ένδειξη θα αναβοσβήσει 3 φορές και η συσκευή θα σταματήσει να λειτουργεί.

**Υπερφόρτιση:** Η πράσινη ένδειξη θα μείνει ανοιχτή και η συσκευή θα σταματήσει να φορτίζει.

**Υπέρβαση χρόνου εισπνοής (8s):** Η συσκευή θα σταματήσει να λειτουργεί και η ένδειξη LED θα αναβοσβήσει σε πράσινο-μπλε-κόκκινο χρώμα.

#### Προσοχή

1. Απενεργοποιήστε την συσκευή, όταν αυτή δεν χρησιμοποιείται.
2. Μην αφήνετε την συσκευή χωρίς παρακολούθηση, όταν αυτή φορτίζει.
3. Μην την πετάτε, ρίχνετε ή κακομεταχειρίζετε την συσκευή, καθώς μπορεί να προκληθεί ζημιά.

4. Χρησιμοποιείτε έναν κανονικό φορτιστή USB με σωστό ρεύμα φόρτισης και περιοχή τάσης.
5. Διατηρείτε τη συσκευή μακριά από νερό ή κάθε είδους εύφλεκτο αέριο ή υγρό .
6. Μην εκθέτεται την συσκευή απευθείας σε ηλιακή ακτινοβολία, σκόνη, υγρασία ή μηχανικό τράνταγμα.
7. Μην εκθέτεται την συσκευή σε παρά πολύ υψηλές θερμοκρασίες. (Συνιστάμενο εύρος θερμοκρασίας -10~60°C /14~140°F κατά την χρήση και -10~45°C /14~113°F κατά την αποθήκευση).
8. Ανακύκλωση ΗΗΕ: Το προϊόν αυτό δεν πρέπει να μεταχειρίζεται ως οικιακό απόβλητο, αντίθετα θα πρέπει να απορρίπτεται στο προβλεπόμενο σημείο συλλογής για την ανακύκλωση ηλεκτρικών και ηλεκτρονικών εξοπλισμών.
9. Ανακύκλωση μπαταρίας: Η μπαταρία του προϊόντος δεν θα πρέπει να μεταχειρίζεται ως οικιακό απόβλητο, αντίθετα θα πρέπει να απορρίπτεται σε στα προβλεπόμενα σημεία συλλογής χρησιμοποιημένων μπαταριών για ανακύκλωση.
10. Να επισκευάζετε την συσκευή σας μόνο από την Varoresso. Μην δοκιμάσετε να την επισκευάσετε καθώς ενδέχεται να προκαλέσετε ζημιά ή τραυματισμό.

### Προειδοποιήσεις

Αυτό το επαναπληρώσιμο ηλεκτρονικό τσιγάρο προορίζεται για χρήση με το συμβατό υγρό αναπλήρωσης, το οποίο ενδέχεται να περιέχει νικοτίνη. Η νικοτίνη είναι μία εθιστική ουσία και δεν είναι κατάλληλη ή συνιστάμενη στις παρακάτω περιπτώσεις

1. Η συσκευή δεν είναι κατάλληλη για:
    - Άτομα τα οποία είναι κάτω από την επιτρεπόμενη ηλικία καπνίσματος.
    - Άτομα τα οποία πάσχουν από ασθένειες της καρδιάς, του στομάχου ή έλκη του δωδεκαδάκτυλου, σε άτομα με προβλήματα στο ήπαρ ή το νεφρό, χρόνιες ασθένειες του φάρυγγα ή δυσκολία αναπνοής λόγω βρογχίτιδας, εμφυσήματος ή άσθματος.
    - Άτομα με υπερενεργό τον θυρεοειδή αδένα ή που πάσχουν από φαιοχρωμοκύττωμα(έναν όγκο του επινεφριδιακού αδένα που μπορεί να επηρεάσει την πίεση του αίματος).
    - Άτομα τα οποία λαμβάνουν κάποια φαρμακευτική αγωγή, όπως Θεοφυλλίνη, Ροπινιρόλη ή Κλοζαπίνη και άλλα.
  2. Η συσκευή αυτή δεν ενδείκνυται για:
    - Μη καπνίζοντες
    - Εγκύους και θηλάζουσες γυναίκες
  3. Αν χρησιμοποιήσετε ένα υγρό αναπλήρωσης με νικοτίνη με αυτό το προϊόν, ενδέχεται να αντιμετωπίσετε τα παρακάτω αποτελέσματα: Αν συμβεί κάτι τέτοιο, συμβουλευτείτε άμεσα έναν υπεύθυνο υγείας και δείξτε τους το φυλλάδιο αυτό, εφόσον είναι δυνατόν:
    - Νιώθετε κομμάρα
    - Ναυτία
    - Ζαλάδα
    - Πονοκέφαλο
    - Βήχα
    - Ερεθισμό της στοματικής ή φαρυγγικής κοιλότητας
    - Δυσφορία του στομάχου
    - Λόξιγκα
    - Ρινική συμφόρηση
    - Τάση για εμετό
    - Ταχυπαλμία, πόνους ή ασυνήθιστο καρδιακό παλμό
- Η συσκευή αυτή δεν θα πρέπει να χρησιμοποιείται από άτομα κάτω από την επιτρεπόμενη ηλικία καπνίσματος.**

### Εγγύηση

Η εγγύηση αυτή παρέχει δωρεάν επισκευή για ελαττωματικά προϊόντα της Varoresso. Η περίοδος εγγύησης είναι 90 μέρες από την ημερομηνία αγοράς. Αν το προϊόν παρουσιάσει κάποιο εργοστασιακό πρόβλημα, θα επισκευαστεί δωρεάν ή θα αντικατασταθεί.

Η εγγύηση δεν ισχύει:

1. Αν ο καταναλωτής δεν παρουσιάσει την κάρτα εγγύησης και την απόδειξη αγοράς
  2. Δυσλειτουργία ή βλάβη από ακατάλληλη χρήση ή μη εξουσιοδοτημένη επισκευή
  3. Δυσλειτουργία ή βλάβη ως αποτέλεσμα υπερβολικής βίας όπως πτώση
  4. Δυσλειτουργία ή βλάβη ως αποτέλεσμα χρήσης εκτός των προτεινόμενων συνθηκών λειτουργίας (δείτε τις προφυλάξεις στο εγχειρίδιο)
  5. Δυσλειτουργία ή βλάβη ως αποτέλεσμα ακατάλληλης χρήσης νερού ή άλλων υγρών (δείτε στο εγχειρίδιο τις οδηγίες λειτουργίας)
  6. Δυσλειτουργία ή βλάβη λόγω χρήσης εξαρτημάτων χρήσης μη αυθεντικών εξαρτημάτων Varoresso (ατμοποιητές, μπαταρίες, φορτιστές, επιστόμια ή άλλα αξεσουάρ)
- Η παρούσα εγγύηση δεν καλύπτει προσωπικά αντικείμενα ή αναλώσιμα αγαθά και προσαρτήματα, συμπεριλαμβανομένων αλλά χωρίς περιορισμό σε: επιστόμιο, δοχείο, κεφαλή ατμοποιητή, κορδόνι και δερμάτινη θήκη.